

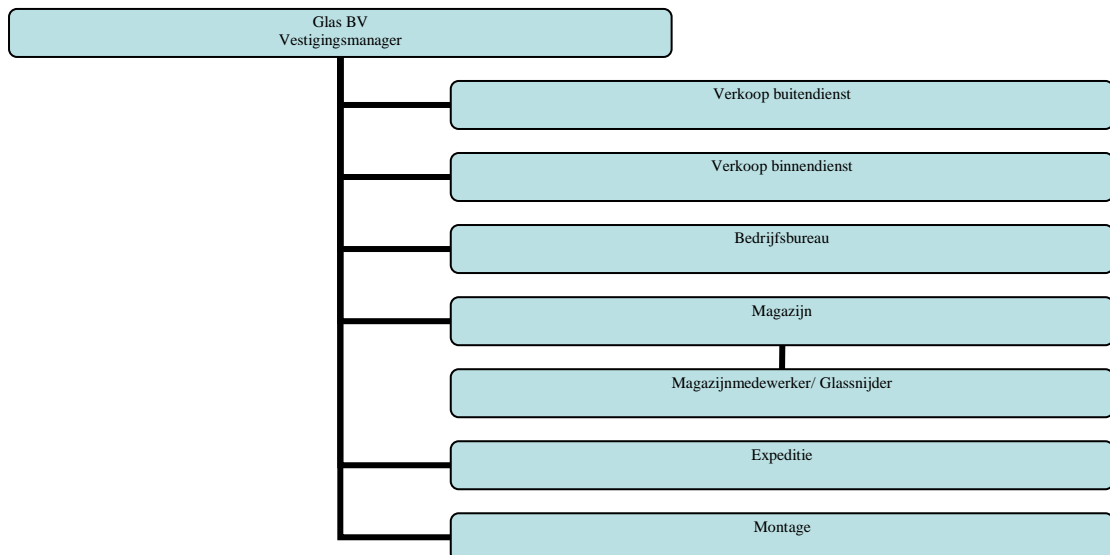
Vragenlijst functiebeeld Vlakglas

Basisgegevens

Organisatie: Glas BV
Afdeling: Magazijn
Naam van de functie: Magazijnmedewerker/ Glassnijder
Datum: 23 februari 2007

Plaats in de organisatie

1. *Rapporteert aan of werkt onder leiding van:*
De Magazijnmedewerker/ Glassnijder werkt onder leiding van de Voorman Magazijn.
2. *Geeft leiding aan:*
De Magazijnmedewerker/ Glassnijder geeft zelf geen leiding.
3. *Organogram*



Doel van de functie

4. *Wat is het doel van de functie?*
Magazijn werkzaamheden om de expeditie goed te laten verlopen.

Werkzaamheden

- 5a. *Waar komt het werk vandaan of waaruit vloeit het werk voort?*
Het werk van de Magazijnmedewerker/ Glassnijder vloeit voort uit de orderbonnen van de verkoop binnendienst en het bedrijfsbureau. Daarnaast wordt de Magazijnmedewerker/ Glassnijder regelmatig door de Voorman Magazijn verzocht om glas te snijden. Een enkele keer wordt als chauffeur bijgesprongen.
- 5b. *Welke bewerkingen worden uitgevoerd of welke processen worden begeleid?*
 - Glas met toebehoren in de juiste hoeveelheid en grootte klaarzetten voor transport.
 - Meehelpen met laden.
 - Klanten helpen die zelf glas komen afhalen.
 - Snijmachine bedienen voor verschillende glasbewerkingen (snijden, boren, frezen).

- Incidenteel zelfstandig glas wegbrengen.
- 5c. *Waarin moet het werk resulteren?*
- Dat de bestelopdrachten voor glas met toebehoren in met de correcte maat in de juiste hoeveelheid op tijd klaarstaat voor transport.
 - Tevreden geholpen klanten die zelf glas komen halen.
 - Correct gesneden en bewerkt glas.
 - Glas op tijd en bij de juiste klant afgeleverd.
- 5d. *Welke hulpmiddelen worden gebruikt?*
- Heftruck, handzuigers, takel en kraaninstallatie.
 - Glassnijmachine
 - Vrachtauto
- 5e. *Welke normen of eisen gelden bij het werk?*
Vooraf ARBO eisen.
- 5f. *Wat zijn de kernresultaatgebieden?*
- | Hoofdtak | Neventaken | % |
|--------------------------|---|----------|
| A. Magazijnwerkzaamheden | Bestaande uit:
1. Lossen, controleren op volledigheid en breuk, sorteren en opbergen van ontvangen goederen.
2. Materialen (glas, toebehoren) aan de hand van een orderbon klaarzetten voor transport.
3. Helpen laden van de vrachtauto's
4. Klanten helpen die zelf glas komen afhalen. | 75 |
| B. Glas snijden | Bestaande uit:
1. Instellen van machines
2. Glas bewerken conform maten en aanwijzingen orderbon | 20 |
| C. Neventaken | Bestaande uit:
1. Glas transporteren naar de klant. | 5 |
6. *Hoe frequent moet er worden omgeschakeld tussen taken, inclusief onderbrekingen?*
Enkele omschakelingen per dag, veel van magazijn naar expeditie en vice versa. B.v. door "kleine" klanten die tussendoor zelf glas komen halen, of tussendoor enkele ruiten snijden.
- 7a. *Is "meer dan normale" accuratesse in de functie vereist?*
Ja, eigenlijk continu aangezien het om glas gaat. Verder specifiek bij het snijden van glas, tolerantie van max. 2 mm.
- 7b. *Hoe vaak komt deze "meer dan normale" accuratesse voor?*
Afhankelijk hoeveel tijd besteed wordt aan het snijden van glas.
- 7c. *Komt "meer dan normale" tijddwang voor?*
Gemiddeld 1 maal per maand moet worden overgewerkt. Verder bij spoedorders voor 10 uur.
- 7d. *Hoe vaak komt deze "meer dan normale" tijddwang voor?*

Tot 10 uur 's ochtends kunnen spoedorders worden verwerkt die dezelfde dag worden afgeleverd. Dit leidt nagenoeg iedere werkdag tussen 9 en 10 uur tot extra werkdruk.

8. *Welk opleidingsniveau is voor de functie vereist?*
De werkzaamheden zijn op VBO niveau, maar vereisen geen specifieke opleiding.
9. *Welke aanvullende kenniseisen worden gesteld aan de functie?*
Om de functie zelfstandig te kunnen uitoefenen is circa 2 maanden ervaring vereist met het snijden van glas.
- 10a. *Moeten er ontwikkelingen worden bijgehouden op het vakgebied? Zo ja, welke aandachtsgebieden?*
Het is noodzakelijk om op de hoogte te blijven van de richtlijnen die van belang zijn voor het werk, o.a. NEN, ARBO. Tevens moet de medewerker op de hoogte blijven van de ontwikkelingen in de te gebruiken technieken voor glasbewerken. Het is niet noodzakelijk aanvullende opleidingen of trainingen te volgen.
- 10b. *Op welke wijze (vakliteratuur, seminars, publicaties) en in welke mate (tijdsbesteding)?*
N.v.t.
- 10c. *Zijn er andere functies die op precies hetzelfde aandachtsgebied de ontwikkelingen bijhouden? Zo ja, welke?*
Er zijn meerdere collega's die glas snijden.
11. *Door wie of waardoor wordt de tijdsindeling tijdens het werk bepaald?*
De medewerker werkt zeer zelfstandig. Voormannen kunnen tijdsindeling beïnvloeden. Voornamelijk wordt de tijdsindeling bepaald door de leverdata op de orderbonnen. De tijdsindeling bestaat in hoofdlijnen uit het meehelpen laden van de vrachtauto's gebeurt tot 11 uur, daarna wordt de levering voor de volgende dag klaargezet (tot 14 dagen vooruitgewerkt, schat veelal zelf in of nog een order mee kan).
- 12a. *Beschrijf hoe de aanpak en de vormgeving van het werk bepaald wordt?*
De opdracht voor het leveren en bewerken van glas komt vanuit de verkoop binnendienst en het bedrijfsbureau (aantal, soort, maten, data, etc)
- 12b. *Geef aan welke beslissingen in de functie zelfstandig kunnen worden genomen?*
De data op de orderbonnen bepalen wat er gedaan moet worden. De medewerker is zelf niet bevoegd om zelfstandig beslissingen te nemen.
13. *Op welke wijze en in welke mate (tijdsbesteding) wordt toezicht op de functie gehouden?*
De medewerker is ervaren en direct toezicht is niet vereist. Toezicht gebeurt indirect, aan de hand van de afgehandelde orderbonnen. Daarbij wordt in de gaten gehouden of alle orderbonnen die de volgende dag geleverd moeten worden ook gereed staan. De voormannen zijn voor overleg beschikbaar.
- 14a. *Is voor het oplossen van voorkomende problemen ervaring nodig?*
Ervaring van enkele maanden is vooral vereist voor het snijden en bewerken van glas.
- 14b. *In welke situaties wordt teruggevallen op de leiding of op anderen?*
Voor te maken keuzen en het stellen van prioriteiten wordt de leiding (voorman) geraadpleegd.

15. *Met wie en hoe vaak worden binnen de organisatie voor het werk noodzakelijke contacten onderhouden? Wat is het onderwerp van deze contacten en wat moet er tijdens die contacten tot stand worden gebracht?*

Met:	Frequentie	Onderwerpen
1. Voormannen	Meerdere malen per dag	Orderbonnen, magazijnwerkzaamheden, glasbewerking en eventuele prioriteiten
2. Chauffeurs	's ochtends	Informatie over het laden (ten behoeve van het lossen)

Resultaten van de contacten

1. Duidelijkheid en besluiten
2. Helderheid over losschema en laadvolgorde

16. *Aan hoeveel personen word hiërarchisch leidinggeven?*
Niet van toepassing.

17. *Met wie en hoe vaak worden buiten de organisatie voor het werk noodzakelijke contacten onderhouden? Wat is het onderwerp van deze contacten en wat moet er tijdens die contacten tot stand worden gebracht?*

Met:	Frequentie	Onderwerpen
1. klanten	Meerdere malen per dag met verschillende klanten.	Maten en hoeveelheid glas

Resultaten van de contacten

1. Glaslevering in de juiste maten, hoeveelheid en bewerking.

18. *Welke schade kan optreden als gevolg van eventuele fouten die gemaakt kunnen worden bij de normale uitoefening van de functie?*

Deeltaken van orders	Wat kan er mis gaan?	Gevolg
A. Magazijnwerkzaamheden	Breuk, verkeerd laden	Verkeerde levering, financiële schade en/of imagoschade, mogelijk ontevreden klant
B. Glas snijden	Breuk, verkeerde bewerking	Verkeerde levering, financiële schade
C. Nevenwerkzaamheden	Verkeerde levering.	Tijdverlies, irritatie bij klant, evt. financiële schade, vertraging, imagoschade en mogelijk ontevreden klant.

19. *Hoe en/ of door wie worden die fouten voorkomen of ontdekt?*
Veelal door de medewerker zelf en door de voormannen.

20. *Welke bijzondere geheimhoudingseisen worden aan de functie gesteld?*
Niet van toepassing.

21. *Is er sprake van druk van buiten de organisatie die de integriteit van de functievervuller kan aantasten?*
Niet van toepassing.

22. *In welke omgeving worden de werkzaamheden verricht?*
Veelal binnen in een hal, soms buiten.

23. *Is er sprake van hinderlijke omgevingsfactoren?*
Tocht, weersomstandigheden.
24. *Zijn er factoren die het werk lichamelijk zwaar maken?*
Ja, tillen, bukken, reiken
25. *Zijn aan het werk risico's verbonden voor lichamelijk letsel?*
Ja, letsel door glasbreuk.
26. *Is er nog sprake van andere informatie die van belang is het beoordelen van de functie?*
Nee.